

及中部，胫节刺浅褐色。

左阳基侧突镰状，体部狭长，端突后弯成小钩状。右阳基侧突狭长，端部与阳基侧突体部垂直。阳茎鞘仅在端部有一个极小的半圆形片状突。阳茎端针突长，基部弯曲，然后直，末端尖细，骨化强。共具4个膜叶，3大1小，表面均具微刺。左侧骨化附器直，中部宽，两端尖细；中央有一两侧内卷的长形片状骨化附器。导精管短筒形，次生生殖孔宽阔。

量度 (mm): 体长 7.22~7.89, 体宽 2.85~3.14。头长 0.45~0.48, 头宽 1.36~1.40, 头顶宽 (♂) 0.41~0.42, (♀) 0.52~0.6。触角各节长 0.95~1.05:2.45~2.70:1.36~1.48:0.60~0.68。前胸背板长 1.43~1.52, 后缘宽 2.62~2.84。革片长 3.70~3.96, 楔片长 1.36~1.45。

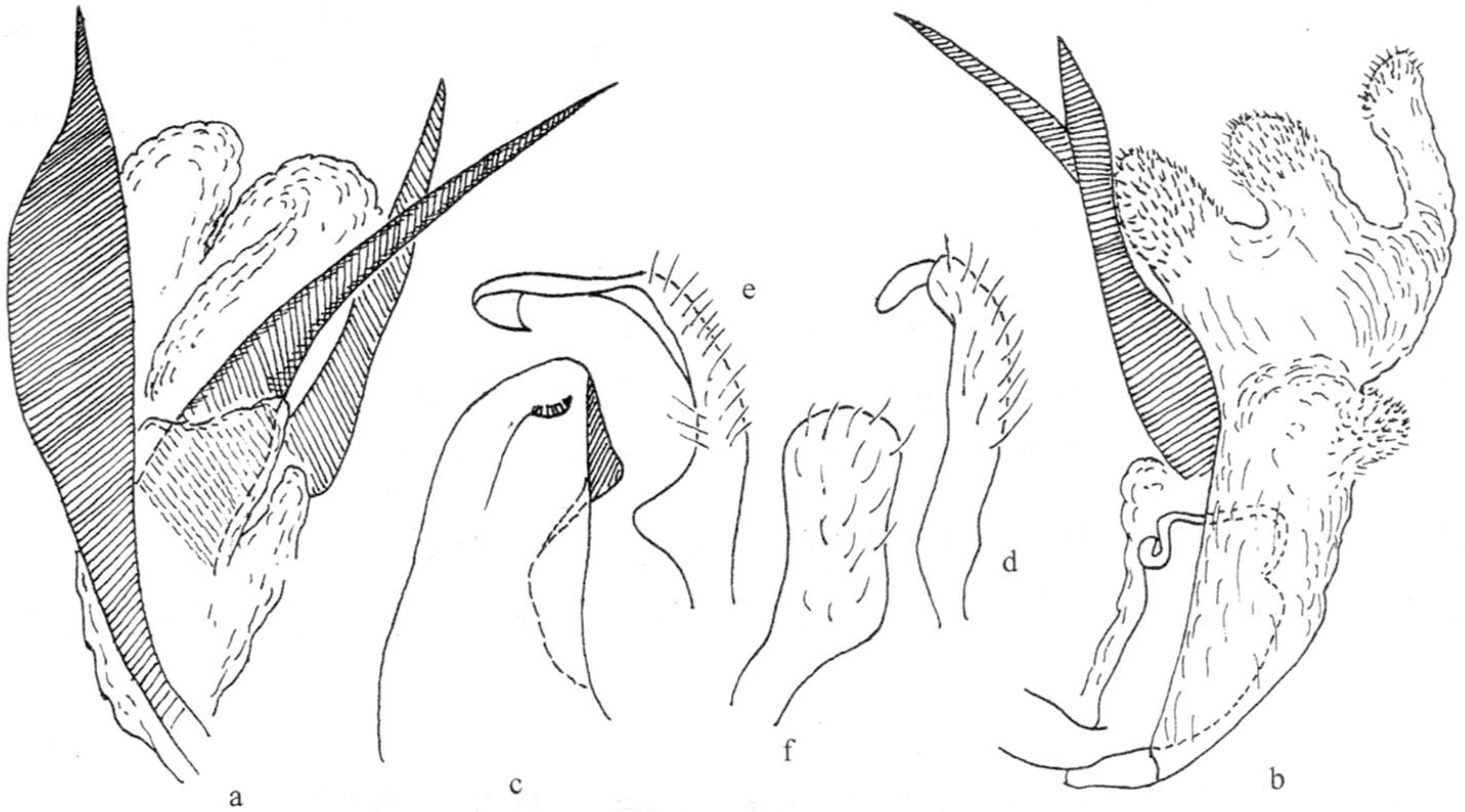


图 63 环胫树丽盲蝽 *Arbolgyus tibialis* Lu et Zheng

a~b. 阳茎端 (vesica); c. 阳茎鞘端部 (示片状突) (apical portion of phallosome, showing tab); d. 左阳基侧突 (left paramere); e~f. 右阳基侧突 (right paramere)。

**模式标本:** 正模 ♂, 陕西周至板房子, 1200m, 1994. VIII. 7, 灯诱, 吕楠采 (存 NKU) (已检查)。

**观察标本:** 1 ♂ (正模), 陕西周至板房子, 1200m, 1994. VIII. 7, 灯诱, 吕楠采; 4 ♂♂ 25 ♀♀ (副模), 同前; 2 ♂♂ 1 ♀, 宁夏六盘山, 1983. VIII. 5, 灯诱, 高兆宁采; 1 ♂, 陕西火地塘, 1640m, 1994. VIII. 14, 卜文俊采; 1 ♀, 陕西凤县秦岭车站, 1965. VIII. 18, 路进生采 (NWAU); 1 ♀, 甘肃舟曲沙滩林场, 2400m, 1999. VIII. 14, 贺同利采; 1 ♀, 湖北神农架大崖屋, 1985. VIII. 21, 灯诱。

**分布:** 湖北、陕西、甘肃、宁夏。

与 *A. renae* 相似, 但触角第 I 节黑褐至黑色, 前胸背板两侧无黄褐色斑, 雄性外

生殖器结构亦不同，可与后者相区别。

**(95) 榆树丽盲蝽 *Arbolygus ulmi* (Kerzhner, 1979)**

*Lygocoris* (*Arbolygus*) *ulmi* Kerzhner, 1979: 30.

*Lygocoris ulmi* (Kerzhner): Schuh, 1995: 805.

*Arbolygus ulmi* (Kerzhner): Lu & Zheng, 1998c: 80; Kerzhner & Josifov, 1999: 69.

作者未见此种标本。现根据文献整理描述如下：

体深褐至黑褐色。头淡色，额-头顶区域常具褐色斑，或全淡，或全褐；头顶较窄，雄头顶宽为头宽的0.26倍；头后缘无隆嵴。触角第I节淡，第II节基部以及中部一环淡色，第III与IV节的基部淡色。前胸背板领及后缘狭窄地淡色，部分个体侧区、或前侧角及侧缘处的斑或纵带淡色。半鞘翅色淡于前胸背板，散布淡色小斑，以致斑驳。足淡色，后足股节端半褐或黑色，或具2深色环；前足股节常全淡；中足股节亚端部有2深色环；胫节具3环。

阴茎端针突短，较粗，大部直，端部渐尖，略向外弯；与针突相对的方位尚有一长度相近，更渐尖削的骨化附器，与之在基部相连的为—较大的片状骨化附器，约成勺状。

体长6.5~9.3mm，宽2.6~3.2mm。

中国记录：黑龙江（高岭子）（Kerzhner, 1979）。

分布：黑龙江；俄罗斯（远东），日本。

寄主为榆属（*Ulmus*）植物（Kerzhner, 1979; Yasunaga, 1983）。

**(96) 五指树丽盲蝽 *Arbolygus wuzhiensis* Lu et Zheng, 1998 (图64)**

*Arbolygus wuzhiensis* Lu et Zheng, 1998c: 85; Kerzhner & Josifov, 1999: 69.

体长椭圆形；背面褐色，略具光泽；毛银白色。

头垂直，黄褐色，略带红色，具稀疏毛；雄头顶宽为头宽的0.29倍；唇基黄褐色，略带红褐色，端部深褐色。头顶中纵沟明显，后缘嵴消失；额中央两侧各有5~6条深褐色相互平行的短横纹。触角第I节黄褐色，内侧深褐色；第II节黄褐色，基部1/8和端部1/3黑褐色；第III、IV节黑褐色，各节基部黄白色。喙伸达后足基节。

前胸背板黄褐色，自胫前至前胸背板后缘成一方形黑褐色大斑，斑内在胫前各有一个黄褐色小斑；近侧缘及亚后缘等处有一些深褐色斑点，近后侧角处各有一个大褐色斑；后缘极窄地黄白色；盘域刻点小且不规则，毛稀短。领黄褐色。小盾片略隆起，深褐色，基角和端角黄褐色；具横皱。前翅革片和爪片深褐色，散布不规则黄褐色小斑；楔片均一地深褐色，长约为基部宽的2倍。膜片烟褐色。